

DEURES DE RECUPERACIÓ MÚSICA 3R D'ESO

DATA D'ENTREGA : dia de l'examen de música de recuperació

Utilitza aquest document per repassar per a l'examen de recuperació. **ÉS OBLIGATORI FER-LO I PRESENTAR EL MATEIX DIA DE L'EXAMEN.** Pots imprimir el document i fer els exercicis en el mateix full, o pots utilitzar-lo per només mirar, i copiar els exercicis i respostes (entregant-lo com si fos un treball, amb la seva portada i índex, recorda copiar els enunciats)

PER SUPERAR LA MATÈRIA ES COMPTABILITZARÀ: EL 20% LA NOTA DEL CURS, EL 45% DE LA NOTA AQUESTS DEURES I EL 35% L'EXAMEN ESCRIT

Amb aquest dossier de recuperació, no necessites estudiar del llibre. S'ha resumit tots els conceptes importants treballats al llarg del curs, i com veuràs, s'assembla al teu dossier de classe.

És important que et fixis en que hi ha 3 parts: una de llenguatge musical, una amb els apunts de la història de la música i exercicis, i l'última part on has de resumir els conceptes importants de la història. Prepara't molt bé aquesta tercera part, perquè a l'examen sortiran preguntes basades en aquest resum també (i els exercicis de les altres parts del dossier).

1. LLENGUATGE MUSICAL

ACTIVITATS QUADERN VIRTUAL

Entra a l'enllaç web que hi ha a continuació i realitza totes les activitats del quadern virtual sobre notes i figures.

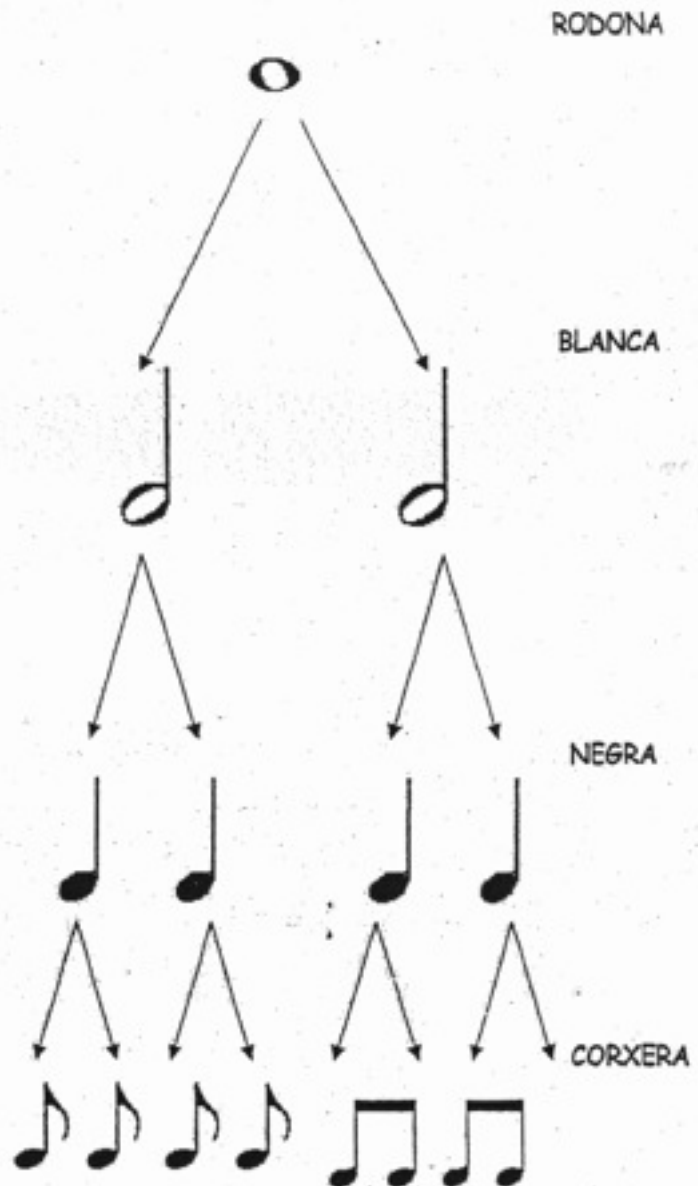
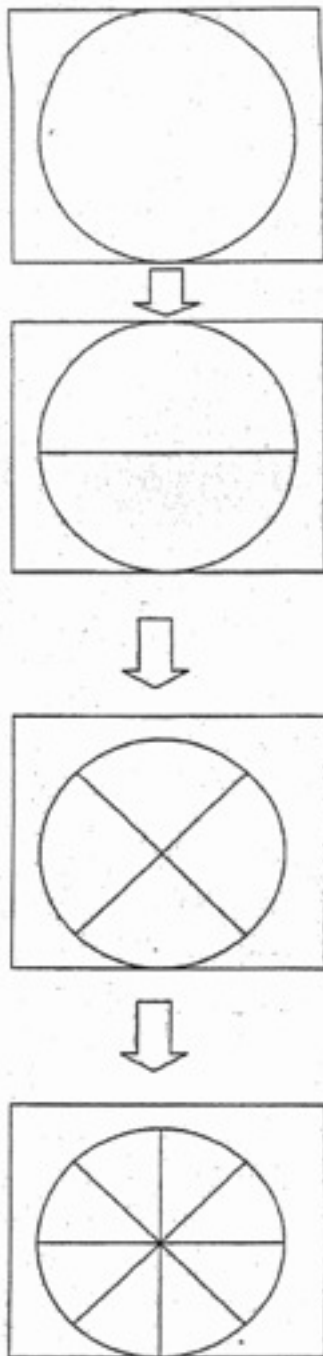
http://clic.xtec.cat/qv_biblio/act.jsp?activity_id=21

Recorda que has de saber les notes i les figures musicals, així com transcriure bé una partitura musical (copiar-la igual).

A continuació tens exercicis per practicar aquests conceptes, fixa-t'hi bé perquè a l'examen sortiran exercicis molt semblants o iguals.

1. Fixa't amb el següent esquema :

VALORS DE LES NOTES = DURADA





1. Escriu el nom del valor de la nota :

 =

 =


 =


 =


 = SEMICORXERA


 +  = 


2. Escriu les equivalències :

 = 2 _____

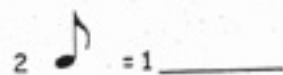
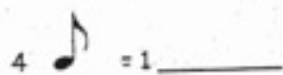
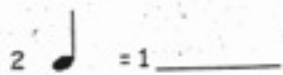
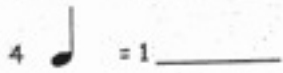
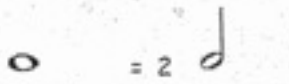
 = 2 _____

 = 2 _____

 = 2 _____

 = 1 _____

3. Completa els següents valors :



4. Fixa't amb els números que hi ha escrit sota les notes. Escriu el nom dels valors de les notes de següent melodia en els números que hi ha a continuació :



1 1 2 2 1 1 1 2 2 1 1
 2 2 1 1 1 3 1 1 1 2 2 1
 2 2 1 1 1 2 2 1 1 1 3

1 = _____

2 = _____


3 = _____

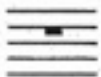
VALORS DELS SILENCIS


VALOR DE NOTA	VALOR DEL SILENCI
 = RODONA	
 = BLANCA	
 = NEGRA	
 = CORXERA	
 = SEMICORXERA	

1. Escriu el nom del valor dels següents silencis :

 = _____

 = _____

 = _____

 = _____

 = _____

 = _____

1. Pinta amb els següents colors el valor de les notes de la melodia anterior :

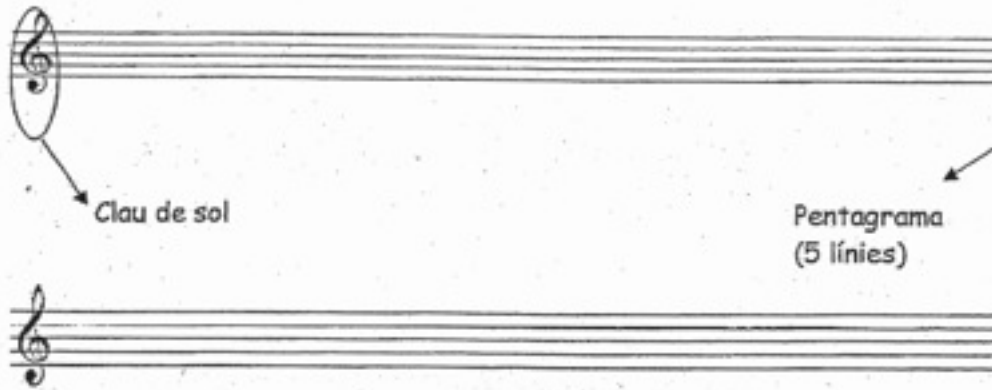
- Rodona amb verd
- Blanca amb vermell
- Negra amb blau

2. Pinta amb els següents colors els valors de les notes de la melodia següent :

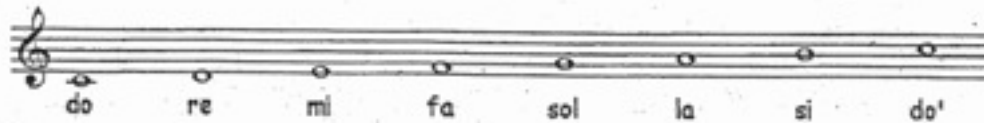
- Blanca amb vermell
- Negra amb blau
- Corxera amb lila
- Semicorxera amb taronja

Ha - shi ve - nu ha - shi ven - nu a do - nai
7 - le - cha ye - na shu - va, ve - na
14 - va Cha desh Cha d
18 Ya - me - i - nu ke - ke - dem

1. Copia la clau de sol :



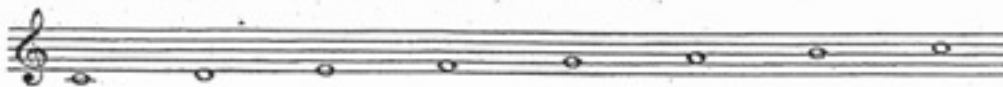
2. Llegeix el nom de les notes:



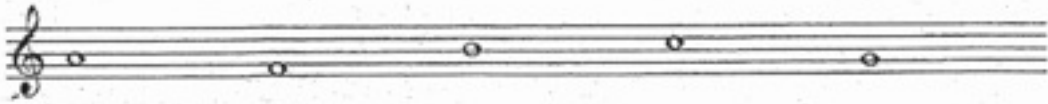
- Pinta les notes amb els següents colors:

- el do vermell
- el mi blau
- el la groc
- el si taronja
- el re verd
- el do' negra
- el sol lila
- el fa gris

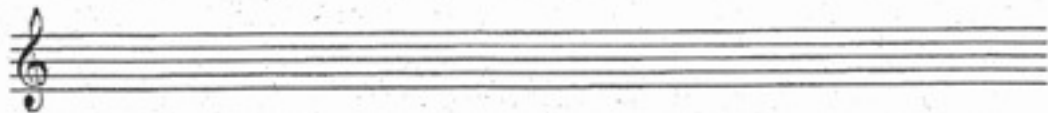
3. Escriu el nom de les notes i pinta-les amb els mateixos colors de l'exercici



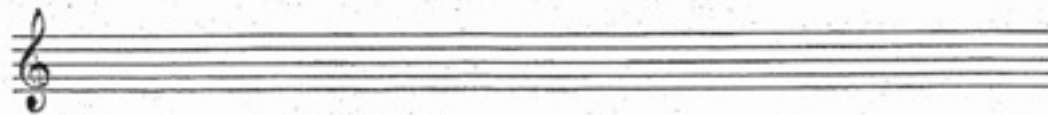
1. Escriu el nom a les següents notes i pinta-les amb els mateixos colors de l'exercici 2.



2. Dibuixa les següents notes i pinta-les amb els mateixos colors de l'exercici 2 :

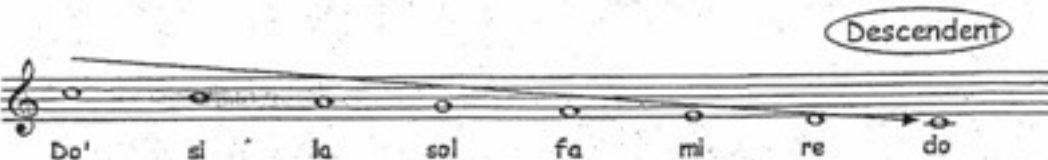
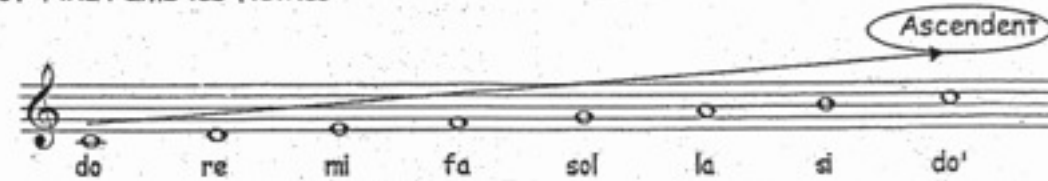


mi sol fa re do do'

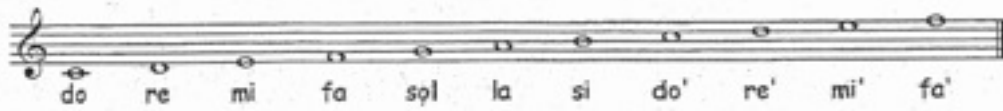


si mi la re fa do

3. Fixa't amb les fletxes :



4. Fixa't amb les següents notes :



5. Escriu el nom de les notes i pinta-les amb els colors de l'exercici 2 :

Eight musical staves in treble clef, each containing a sequence of notes from the previous exercise. The notes are: do, re, mi, fa, sol, la, si, do', re', mi', fa'. The staves are intended for the student to write the name of each note and color it according to the exercise 2 key.

2. Història de la música

2.1. La música medieval (500-1500)

Aquest període de 1.000 anys de durada estigué marcat per la concepció teocèntrica, que considera Déu el centre de l'Univers. Això va determinar una música de gran espiritualitat. L'exemple més conegut és el **cant gregorià**, una música religiosa destinada al culte diví.

El cant gregorià

Orígens

A l'Edat Mitjana, l'Església veu la necessitat d'unificar la litúrgia, especialment la missa, i que els cants siguin comuns per a tots els fidels. Preocupat per la unitat dels cristians, el papa Gregori I (590-604), mana recopilar les diferents melodies que es canten des de fa segles i crear-ne d'altres noves. Amb això, pretén establir una mateixa litúrgia per a tots els creients.



D'altra banda, amb la finalitat de facilitar la transmissió i la conservació de la música, s'ideà un sistema de notació o escriptura musical.

El que actualment coneixem com a cant gregorià constitueix un ampli repertori musical religiós que comprèn des del segle V al XIII i que s'ha convertit en el cant oficial de l'Església Catòlica.

1. Llegeix les afirmacions següents sobre l'antífona i assenyala si són vertaderes o falses.

	V	F
Hi intervenen veus sense acompanyament d'instruments, és a dir, és un cant <i>a capella</i> .		
Es tracta d'un cant amb una sola melodia cantada a l'uníson: és monòdic.		
Té un ritme regular amb pulsacions molt insistents.		
El text està en llatí i el seu contingut és religiós.		
Es tracta d'una música solemne que està al servei del text.		
Es produeixen contrastos bruscos, de molt fort a molt suau.		

Música trobadoresca



Paral·lelament al cant gregorià, de caràcter religiós, es va desenvolupar la música trobadoresca, de caràcter profà, que era utilitzada pels trobadors per acompanyar les seves poesies.

A Catalunya i a Occitània és on va començar aquest moviment, que després es va estendre per tot Europa. Els trobadors són els creadors de la cançó popular i els joglars, els intèrprets.

Els trobadors són grans poetes que componen a la vegada els versos i la música. De procedència noble, s'eduquen en els monestirs i les escoles catedralícies. Sorgeixen a França al voltant del segle XI i utilitzen la llengua pròpia de la seva regió en lloc del llatí, que és la llengua usada per l'Església.

Els trobadors creen un tipus de cançó refinada i culta que parla d'amor cortès i elogia la dama, l'esperit cavalleresc i els herois de les croades.

Entre els trobadors més importants es troben **Adam de la Halle i Alfons X el Savi**.

Els joglars, en el seu origen, són recitadors que toquen instruments, ballen, canten i realitzen jocs davant els cortesans i plebeus. A més, divulguen i fan populars les creacions musicals dels trobadors.

Els joglars porten les notícies sobre les batalles i els esdeveniments d'interès per les diferents poblacions; per això són ben rebuts per la gent del poble. Un dels joglars més famosos és **Marcabré**, que resideix a la cort de Castella i Lleó al segle XII.

Un altre grup de músics poetes són els denominats **goliards**. Es caracteritzen per les seves composicions burlesques i crítiques cap a la societat del seu temps. Alguns goliards procedeixen d'ambients universitaris i vesteixen amb hàbit de monjo encara que no siguin religiosos. Aquests músics interpreten una sèrie de composicions que imiten amb to burlesc les cançons dels trobadors. De vegades, utilitzen el llatí.

Característiques de la música medieval religiosa: el cant gregorià.

- Cant *a capella* (sense acompanyament instrumental).
- El text és en llatí, la llengua oficial de l'Església.
- La música està al servei del text, amb ritme lliure.
- La textura és monòdica.
- És cantada per homes.

Característiques de la música medieval profana: trobadors, goliards i joglars.

- Música monòdica, acompanyada per instruments, en general sil·làbica i amb figures melismàtiques.
- El ritme pot ser regular o lliure.
- El text és en llengua vulgar (occità, francès o alemany), no en llatí.
- El tema preferit és l'amor cortès.

1. “In taberna quando sumus” és, per la seva rima i melodia, una seqüència (són idèntiques cada dos versos). Assenyala si són vertaderes o falses les següents afirmacions, després d'escoltar “In taberna quando sumus”:

És una música vocal *a capella*

Es tracta d'un cant polifònic perquè té una sola melodia

Canten un text en què s'utilitza la mateixa rima cada dos versos

És un cant melismàtic

La melodia és idèntica cada dos versos i resulta molt repetitiva

El ritme és més marcat que el de les melodies gregorianes

Un instrument produeix la mateixa nota, constant, de manera gairebé ininterrompuda.

Utilitza la llengua pròpia de trobadors i joglars

2. Una cançó trobadoresca: **Tant m'abelis, Berenguer de Palou.**

Escolta aquesta cançó del trobador Berenguer de Palou i fixa't en els aspectes següents:

- Es tracta d'una cançó monòdica o polifònica?.....
- En la introducció, els instruments toquen junts o bé dialoguen entre ells?
.....
- Llegeix la traducció del poema i escolta la cançó seguint el text.

Tan plaent m'és l'amor, la felicitat, el cant,
tan alegre i ple de cortesia,
que, per molt que el món m'oferís,
no fóra prou per poder-ho acceptar,
car sé prou bé que la meva dama té les
claus
de tots els béns que espero i desitjo,
i que res de tot això no tindrà sense ella.

El seu valor, la seva cara humil,
la seva veu dolça, la seva gentilesa
em fa sentir en tot moment sa senyoria,
no hi ha dama que m'empari tant.
I si el seu cor no m'escolta
i amb pietat no em reté,
de l'Amor, ja no n'obtindrà cap plaer.

En el segle XII s'escrivien tractats d'amor, i els trobadors i les trovairitz cantaven l'amor cortès. L'amor cortès, nascut als castells occitans en el segle XII, expressa una relació totalment nova entre l'home i la dona. En contrast amb l'ambient brutal de les guerres feudals, neix un entorn cultural de música, poesia i jocs que s'havia anat forjant a l'interior dels castells per influència de les dones.

Es van endolcir els costums sexuals, de manera que l'home va admetre la possibilitat d'un interval entre el desig i la satisfacció, un interval en què s'inclou el plaer dels sentiments, és a dir, l'amor cortès.

E.Biosca, M.Sancho i T.Vinyoles

Viure en un castell de la frontera: passeig virtual pels segles XI i XII.



3. Llegeix el text de la cançó “Prou que voldria el meu cavaller...” de la trovairitz Comtessa (Beatriu) de Dia, i debatiu a classe com desitja viure l'amor, aquesta dama.

Beatriu de Dia

<p>Prou que voldria al meu cavaller tenir una tarda als meus braços ben nu, i que ell se sentís prou joiós només pel fet que jo li fes de coixí; això em deixa més encantada que Floris de Blancafor: jo li lliuro el meu cor i el meu amor, la meva raó, els meus ulls i ma vida.</p>	<p>Bell amic, amable i bo, quan us tindrè en poder meu? Tant de bo pogués jeure amb vós una tarda i fer-vos un petó amorós! Sapiguen que un gran desig tindria de tenir-vos en el lloc del marit només que m'haguéssiu jurat fer tot allò que jo volgués.</p> <p style="text-align: right;">Beatriu de Dia</p>
--	--

4. Compara les lletres de les dues cançons d'amor. Un text és més sentimental i l'altre més sensual. En les cançons d'amor que escoltes, també passa això, depenent de si canta un home o bé una dona?

.....
.....

2.2. El Renaixement (1500-1600)

El Renaixement és un període d'expansió de les ciències i dels descobriments geogràfics. El centre de l'Univers era l'home (antropocentrisme) i no pas Déu (teocentrisme). La invenció de la impremta contribueix a la difusió de la cultura per tot Europa.

La polifonia iniciada a la 2a meitat de l'edat medieval, continua sent la característica musical principal, ara amb un accent expressiu diferent, gràcies a l'Humanisme de l'època.

Van aparèixer els cançoners, en què es recollien composicions a diverses veus en formes variades. A les terres de parla catalana, els cançoners són testimoni de la música feta a les corts renaixentistes i cal destacar-ne el *Cançoner del duc de Calàbria*.

Les cançons exploren temes relacionats amb les preocupacions i les emocions humanes (el plaer de l'amor i el dolor quan es perd, l'alegria de la festa, la bellesa de la natura, la companyonia, ...). Moltes d'elles tenen un aire de dansa, amb una textura senzilla de tipus homofònic (totes les veus van alhora cantant).

Característiques de la música renaixentista: la curiositat i l'afany de conèixer el funcionament de la natura i de l'ésser humà.

- Triomf i culminació del gran descobriment medieval: **la polifonia**. La majoria de composicions són a 4 veus (no existeix la melodia sola).
- El llatí perd protagonisme a favor de la llengua de cada país i el contingut dels textos resulta més accessible a la gent.
- Augmenta l'afició per la música, gràcies a la impremta.
- Dins de la polifonia podem trobar l'estil homofònic (més senzill) i el contrapuntístic (més complicat).
- Les peces són molt homogènies. Mantenen el mateix caràcter al llarg de tota l'obra.

1. Escolta una nadala de Juan del Encina que pertany al *Cancionero de Palacio*: "*Hoy comamos y bebamos*". Formava part d'una ègloga que es representava per carnestoltes. Quan l'escoltis, fixa't en les següents característiques:
 - ritme flexible i variat.
 - cant sil·làbic del text.
 - temes preferits per Juan del Encina: amorosos i divertits.
2. Escolta aquesta dansa: "pavana Belle que tiens ma vie" Anònima. Escolta primer la versió instrumental i després la versió cantada. És un exemple del costum d'adaptar les danses d'èxit a la veu.

La necessitat de música per a les cerimònies civils i el culte religiós creix durant el Renaixement.

Els bons llocs de treball es concentren en la cort i en l'Església: la demanda de músics per a les capelles cortesanes i eclesiàstiques és constant. Els músics s'iniciaven cantant en el cor i, a partir d'aquí, ascendien lentament. Una vegada contractats, rebien un salari. Entre les seves obligacions, hi havia la d'acompanyar els seus senyors en els desplaçaments: si dibuixéssim en el mapa d'Europa els viatges dels compositors del Renaixement, aquest esdevindria una veritable teranyina d'anades i vingudes. Aquesta mobilitat contribuï a la difusió de procediments i d'estils musicals.

Els bons músics es cotitzaven molt, perquè contribuïen a donar esplendor i prestigi a la cort. Tant era així que les capelles rivalitzaven entre elles per aconseguir els compositors més valorats del moment, d'una manera semblant a com els clubs de futbol actuals es disputen les estrelles d'aquest esport. La gent poderosa invertia part de la seva riquesa a fomentar les arts, actuant de mecenes.



2.3. El Barroc (1600-1750)

Durant aquest període s'estabilitzen les grans monarquies europees, que s'envolten de pompa, luxe i grandiositat. Es produeixen grans avenços en les ciències i les matemàtiques. La població viu pobrament i és delmada per epidèmies de malalties encara incurables.

L'art barroc neix a Itàlia, però ràpid es difon per tot Europa. És un art decoratiu, sensual, tot moviment i contrast. El seu estil és molt expressiu, amb un gran sentit del dramatisme. Pot arribar a ser efectista i luxuriant a causa de la passió per la fantasia i l'ornamentació.

Bach en el cinema

Johann Sebastian Bach és el compositor més important de l'època barroca i un dels més universals i genials. Per aquest motiu, algunes de les seves grans obres han estat

escollides pels creadors de bandes sonores per acompanyar també grans obres cinematogràfiques.

1. Escolta la Tocata i fuga en re menor BWV 565, de Johann Sebastian Bach. Molts directors de cinema han escollit aquesta obra per recrear un ambient de terror i suspens.

Si mires aquest enllaç veuràs la partitura mentres avança la música: <http://www.youtube.com/watch?v=-xQncdT9QGA>

Observa el símbol de calderó (serveix per allargar el so tant com es vulgui) els silencis i el mordent (significa que cal tocar la nota de la partitura seguida de la nota inferior i tornar ràpidament a la nota de la partitura). Aquests 3 elements i que sigui una tonalitat menor creen una sensació de suspens i terror des de l'inici de l'obra.

Característiques de la música barroca: realisme, grandiositat i dinamisme

Característiques estètiques

- **Característica predominant:** EL CONTRAST.
- Tendència cap a l'expressionisme, és a dir, cap a la manifestació de la realitat de forma exagerada.
- Dramatisme, expressió de sentiments dramàtics en l'obra musical mitjançant els contrastos.
- De tempo, entre fragments ràpids i fragments lents.
- Tímbrics, entre famílies d'instruments.
- Força emotiva de la paraula en la música vocal, que dona una visió de la música il·limitada i grandiosa.
- La imatge barroca de Déu correspon a la d'un rei poderós. En conseqüència, la música religiosa esdevé tan grandiosa, ornamentada, expressiva i sensual com la música profana.
- **L'entorn social de l'època:**
 - monarquies autoritàries: utilitzen la música com una manifestació més del seu poder.
 - la religió: l'església serà l'altre gran motor de la música, amb el propòsit d'arribar als fidels a través de cerimònies amb grans formes musicals.
- **Autors:** Bach Vivaldi Haendel Pachelbel.

Característiques musicals

- El ritme és mecànic, repetitiu i molt marcat.
- La textura més utilitzada és el contrapunt- les veus es persegueixen i s'imiten-, que serà substituït progressivament per l'homofonia.
- Desenvolupament del baix continu, interpretat per contrabaixos o per instruments de teclat.
- Alternança d'acords dissonants i consonants per crear els estats de tensió i fusió.
- Separació entre música vocal i música instrumental.
- Sorgeix l'orquestra i es perfeccionen els grups de cambra (petits grups instrumentals).

2. Escolta Zadok the priest, de Georg Haendel (1685-1759).

Aquesta obra de Haendel, contemporani de Johann Sebastian Bach, et recordarà molt l'actual himne de la Lliga de Campions, un exemple més que la música històrica té un gran lligam amb l'actualitat.

3. Escolta aquest fragment de música religiosa; és un cor d'el Messies, de Händel, un dels oratoris més coneguts, que s'acostuma a cantar per Nadal.

Analitza'n alguns aspectes:

- Tria els adjectius que defineixin millor el caràcter del fragment.

ÍNTIM RECOLLIT GRANDIÓS SERÈ VICTORIÓS

- El fragment seleccionat s'inicia de forma fugada. Digues amb quin ordre entren les veus del cor.

SOPRANOS CONTRALTS TENORS BAIXOS

- En els darrers compassos, la textura és:

CONTRAPUNT HOMOFOONIA

2.4. El Classicisme (1750-1820)

Les grans monarquies europees exercien un poder absolut, que és qüestionat per primera vegada arran de la Revolució Francesa de 1789. Un gran moviment cultural i progressista – la Il·lustració – promou l'ideal d'igualtat i de benestar per a tothom a través de l'educació i el coneixement. Les actituds es regeixen per la raó i el sentit comú. El gust pel saber es tradueix en un gran desenvolupament de la investigació i la ciència.



Revolució francesa

L'art d'aquest període s'inspira en els ideals de la cultura clàssica de Grècia i Roma. La raó i la intel·ligència brillen al servei de la bellesa i de l'equilibri.

Impera la idea generalitzada que la música és un entreteniment innocent que serveix per fer la vida més agradable. És a dir, que la moderació, l'ordre i el bon gust presideixen la música clàssica.

El resultat és una música elegant, enginyosa, que busca la bellesa en la simplicitat, la proporció i l'equilibri.

És expressiva, però sense perdre mai les formes; en el classicisme es té un gran respecte per les formes.

Mica en mica, la música es va desenvolupant en els cercles de la burgesia i de la noblesa. Al mateix temps, els concerts públics van anar adquirint cada vegada més importància. Els músics classicistes es declararen artistes independents, abandonaren els mecenes i començaren a fer un art cada vegada més elegant i agradable per a un públic que havien de convèncer.



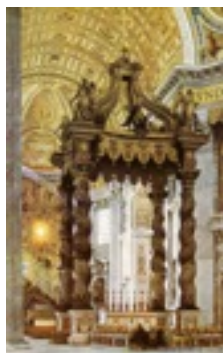
El Capitoli d'E.E.U.U., d'estil neoclàssic.

Mozart en el cinema

Wolfgang Amadeus Mozart és el músic del període del classicisme més conegut. Tot i la seva curta vida, va tenir una producció musical extensa que sovint ha estat utilitzada en les bandes sonores. Una obra molt universal és el "Rondó a la turca".

3. Assenyala amb una B o una C les característiques següents, segons si predominen en el Barroc o en el Classicisme:

Línies rectes	Línies corbes
Simplicitat	Ornamentació
Contrastos	Matisos
Espectacularitat	Subtileza
Dramatisme	Moderació



DE L'ÒPERA BARROCA A L'ÒPERA CLÀSSICA

Malgrat que l'òpera s'inventa en el Barroc, en el classicisme aconsegueix una naturalitat que la fa més pròxima i accessible.

L'òpera barroca estava pensada per complaure un cercle tancat d'aristòcrates i poderosos, a qui agradaven els temes heroics i els personatges mitològics i irreal.

En l'òpera clàssica, les situacions són més familiars i els personatges es comporten de manera creïble: sembla que sentin de debò emocions humanes, com la il·lusió, la vanitat, el desig, la gelosia, el perdó, l'ambició, la tristesa, la tendresa o tantes d'altres. Els canvis produïts en la societat acosten l'òpera a un públic més ampli.

La humanitat de l'òpera clàssica

Llegeix l'argument de l'òpera de Mozart *Così fan tutte*.

ARGUMENT

Dues germanes joves estan desesperades perquè els seus promesos han d'anar a la guerra. Tanmateix, ben aviat, dos nois molt atractius comencen a rondar-les; en realitat són els seus promesos, disfressats per tal de no ser reconeguts.

Què pretenen els dos nois amb aquest engany malintencionat? Doncs demostrar a un amic –el senyor Alfons–, que no creu en la fidelitat de les dones, que les seves promeses no són com les altres, sinó que elles els seran fidels durant la seva –fingida– absència.

Efectivament, les dues germanes, bojament enamorades dels seus promesos, estan desconsolades, però no per gaire temps. A causa de les idees que Despina els inculca –és la serventa desvergonyida– i dels afalacs dels nous pretendents, que arriben a l'extrem d'emmetzinar-se per amor, cedeixen a la temptació de deixar-se estimar.

Hi haurà morts i venjances? Doncs no: tot acaba en perdó i reconciliació. La conclusió de l'obra és típicament clàssica: encara que les dues noies han demostrat la seva debilitat, no per això són menys encantadores. La debilitat forma part de l'espècie humana. A més... qui ha enganyat a qui?



ÀRIA DE DESPINA

In uomini, in soldati
sperare fedeltà?
Non mi fate sentir, per carità! (bis)
Di pasta simile son tutti quanti;
le fronde mobili, l'aure inconstanti
han piú degli uomini stabilità.
Mentite lagrime, fallaci sguardi,
voci ingannevoli, vezzi bugiardi,
son le primarie lor qualità (bis).
In noi non amano che il lor diletto,
poi ci dispregiano, neganci affetto,
nè val da barbari chieder pietà...

*¿D'un home, d'un soldat
esperar fidelitat?
Si us plau, no em feu riure!
Tots plegats són de la mateixa pasta;
el fullam mòbil, l'oreig voluble
tenen més estabilitat que un home.
Llàgrimes fingides, mirades falses,
veus enganyoses, carícies i mentides;
aquestes són les seves principals qualitat.
De nosaltres, només en busquen diversió,
després et menyspreen i et neguen l'afecte;
de res no serveix implorar-los pietat...*

- El senyor Alfons no té gaire bon concepte de les dones. Resumeix el concepte que Despina, la serventa, té dels homes.
- Escolta una intervenció de Despina. És una noia molt pràctica i recomana a les seves senyores que surtin i es diverteixin. Mozart escriu per a Despina una música de gran senzillesa, que subratlla el caràcter popular d'aquest personatge.

Ària. *Così fan tutte*. W. A. MOZART



.....

.....

.....

.....

2.5. El Romanticisme (1820-1900)

Si durant l'època del classicisme la música estava al servei de la claredat i la perfecció formal, durant el romanticisme estava al servei dels sentiments apassionats de l'home romàntic. Durant el segle XIX, la burgesia aconseguí tenir cada vegada més influència econòmica i reclama també el seu propi espai en el poder polític. Després de diverses revolucions, s'estenen progressivament formes de govern més participatives.

El romanticisme és una etapa de pensament idealista i radical, en què es valora la llibertat per damunt de tot. Sorgeixen els nacionalismes i les actituds es regeixen més pels sentiments que per la raó.

L'artista romàntic és individualista: utilitza l'art per expressar les seves idees i sentiments personals, rebutja les normes imposades des de fora. Un fet anecdòtic però que il·lustra aquesta tendència, és la desaparició de les perruques, accessori del vestuari que uniformava l'aspecte de les persones

La imatge de l'artista incomprès, tancat en ell mateix i allunyat de la realitat, prové d'aquesta època. Quan l'artista és reconegut per la societat, és elevat a la categoria de geni i lloat per la gent fins a l'exageració. La mentalitat romàntica és la responsable del fenomen dels fans: per primer cop, la societat percep l'artista com una persona diferent, única i irrepètible.

Les personalitats dels músics del Romanticisme, lluny de la fredor d'èpoques passades, fan que els productors de cinema estiguin interessats a fer-ne biografies, en què la música dels compositors és la gran protagonista.

El romanticisme sent passió per tot allò que és llunyà, màgic i irreal. Tant en la música com en la literatura i la pintura hi ha referències constants a indrets exòtics *Gustavo Adolfo Bécquer* o meravellosos, éssers fantàstics, la natura misteriosa, antigues llegendes...



La música romàntica abandona l'equilibri clàssic per buscar una expressió més directa i apassionada dels sentiments i les emocions.

Característiques de la música en el romanticisme: subjectivisme, expressió de sentiments i llibertat creadora

Característiques estètiques

- El músic és un artista lliure, el contingut preval a la forma.
- Nacionalismes: s'incorporen melodies populars.
- És molt important l'expressió dels sentiments de l'autor i per tant la inspiració.
- La font d'inspiració és el món interior i les èpoques i terres llunyanes i llegendàries.

Característiques musicals

- El ritme és més lliure i depèn dels sentiments momentanis del compositor.
- La melodia és l'element més important.
- Instruments: orquestra simfònica (amb percussió i director) i piano.
- El timbre s'enriqueix molt gràcies als avenços tècnics aplicats als instruments.

El romanticisme espectacular

Durant el romanticisme, l'orquestra pràcticament dobla el nombre d'instruments respecte del període anterior.

Les grans formes instrumentals del classicisme (sonata, simfonia i concert), continuen vigents, però cada cop són més lliures: la imaginació romàntica i les formes tancades són incompatibles.

L'esquema clàssic de la simfonia es respecta cada cop menys, de manera que sorgeixen noves formes per l'orquestra, més obertes, que permeten als compositors desfermar la seva fantasia. En molts casos s'usa l'orquestra amb una finalitat narrativa, com el poema simfònic o en les obres per a ballet.

Beethoven, entre el classicisme i el romanticisme

Les modes no canvien de cop i volta, ni perquè sí: sempre necessiten un creador que impulsi una nova tendència. Aquest creador treballa amb la idea de donar una nova forma als objectes —els mobles, els pantalons, la forma dels cotxes, les sabates...- i busca la manera de dur-la a la pràctica.

Beethoven fou un creador molt important: va emprendre el camí de la moda de la música clàssica, és a dir, una música equilibrada, construïda amb unes normes estrictes, que busca la bellesa i que no reflecteix les emocions del compositor, i la va portar per nous camins.

Aquest compositor va omplir la música de passions, va anar alliberant i esbotzant les formes, va buscar, més que la bellesa pura, la bellesa comunicadora de passions, de sentiments, una música que reflecteix el moment personal del compositor.

Els seus mestres van ser els grans del classicisme (Haydn i Mozart) i els seus seguidors, els grans del romanticisme.

Ludwig van Beethoven, home de personalitat complexa, és considerat un dels genis de la música i la seva obra més universal és sens dubte la Simfonia núm.9 en re menor op. 125.

1. Escolta aquest fragment de la Simfonia núm. 9 de Beethoven i experimenta'n la força i la vitalitat. Actualment és l'himne de la Unió Europea.

Chopin en el cinema

Frédéric Chopin és el poeta del piano romàntic. La seva curta vida no va ser un impediment perquè la història el reconegués com a gran compositor i intèrpret de piano.



2. Escolta un fragment del Nocturn núm.2 en Mi bemoll Major op.9 El piano és el protagonista de totes les obres de Chopin, ja que per a ell la melodia és l'element musical més expressiu. Els intervals de semitò que es formen gràcies als cromatismes (sostinguts, bemolls i becaires) creen una atmosfera delicada, suau i sensual.



3. Digues quines són les diferències estètiques més significatives entre el classicisme i el romanticisme i quin estil t'agrada més. Raona la resposta.

.....

.....

.....

.....

.....

.....
.....
.....
.....

3. Resum de la història de la música

Nom de l'època i període:

(apartat 2.1)

Context de les coses importants que van passar en aquella època:

.....
.....
.....
.....

Característiques musicals (estètiques no cal, a mirar a la taula de cada apartat):

Cant gregorià:

.....
.....
.....

Música trobadoresca:

.....
.....
.....

Obres musicals:

Cant gregorià:

.....
.....

Música trobadoresca:

.....
.....

Nom de l'època i període:

(apartat 2.2)

Context de les coses importants que van passar en aquella època:

.....
.....
.....
.....
.....

Característiques musicals (estètiques no cal, a mirar a la taula de cada apartat):

.....
.....
.....
.....
.....
.....

Obres musicals:

.....
.....

Compositors:

.....
.....

Nom de l'època i període:

(apartat 2.3)

Context de les coses importants que van passar en aquella època:

.....
.....
.....
.....
.....

Característiques musicals (estètiques no cal, a mirar a la taula de cada apartat):

.....
.....
.....
.....
.....
.....

Obres musicals:

.....
.....

Compositors:

.....
.....

Nom de l'època i període:

(apartat 2.4)

Context de les coses importants que van passar en aquella època:

.....
.....
.....
.....
.....

Característiques musicals (estètiques no cal, a mirar a la taula de cada apartat):

.....
.....
.....
.....
.....

Obres musicals:

.....
.....

Compositors:

.....
.....

Nom de l'època i període:

(apartat 2.5)

Context de les coses importants que van passar en aquella època:

.....
.....
.....
.....
.....

Característiques musicals (estètiques no cal, a mirar a la taula de cada apartat):

.....
.....
.....
.....
.....
.....

Obres musicals:

.....
.....

RECORDA QUE HAS D'ESTUDIAR PER A L'EXAMEN.

Els exercicis seran semblants o iguals als que hi ha en aquest dossier.